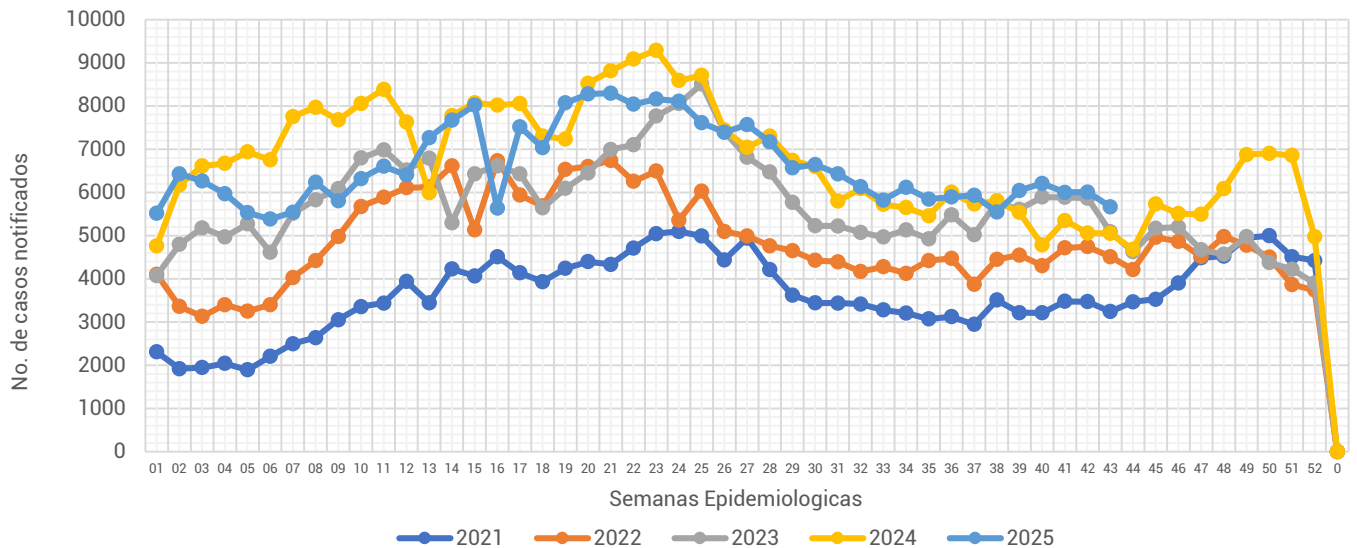




Informe Semanal de las Enfermedades Infecciosas y Parasitarias del Aparato Digestivo.

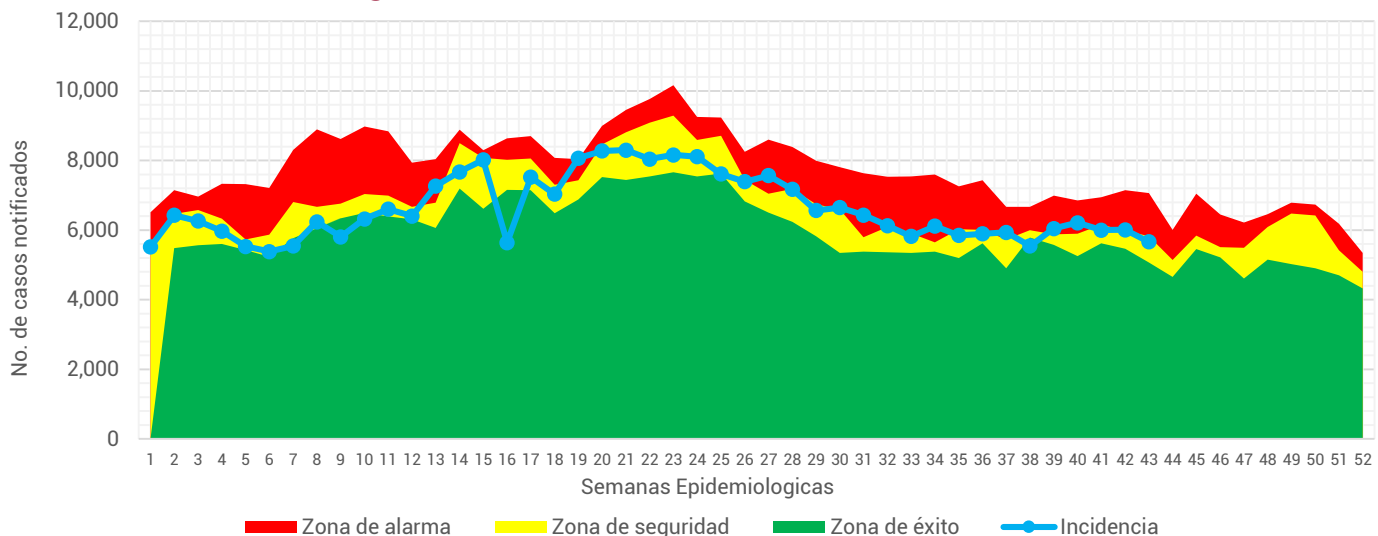
Gráfica 1.- Notificación de casos de Enfermedades Infecciosas y Parasitarias del Aparato Digestivo en la Ciudad de México, por semana epidemiológica (SE), del 2021 al 2025.



Fuente: Sistema Único Automatizado de la Vigilancia Epidemiológica (SUAVE/SSPCDMX) 2021-2025, con corte a la SE No. 43.

Al analizar la **Gráfica 1**, podemos observar que la notificación para esta semana registra una disminución en relación a las semana pasada, sin embargo, aun se mantiene por encima de lo notificado durante los años anteriores. Al observar el canal endémico, encontramos que la notificación para esta semana se ubica en el límite de la zona de seguridad. (**ver Gráfica 2**)

Gráfica 2.- Canal endémico de las Enfermedades Infecciosas y Parasitarias del Aparato Digestivo en la Ciudad de México durante el 2025.



Fuente: Sistema Único Automatizado de la Vigilancia Epidemiológica (SUAVE/SSPCDMX) 2016-2025, no se consideraron años pandemia para el canal endémico.



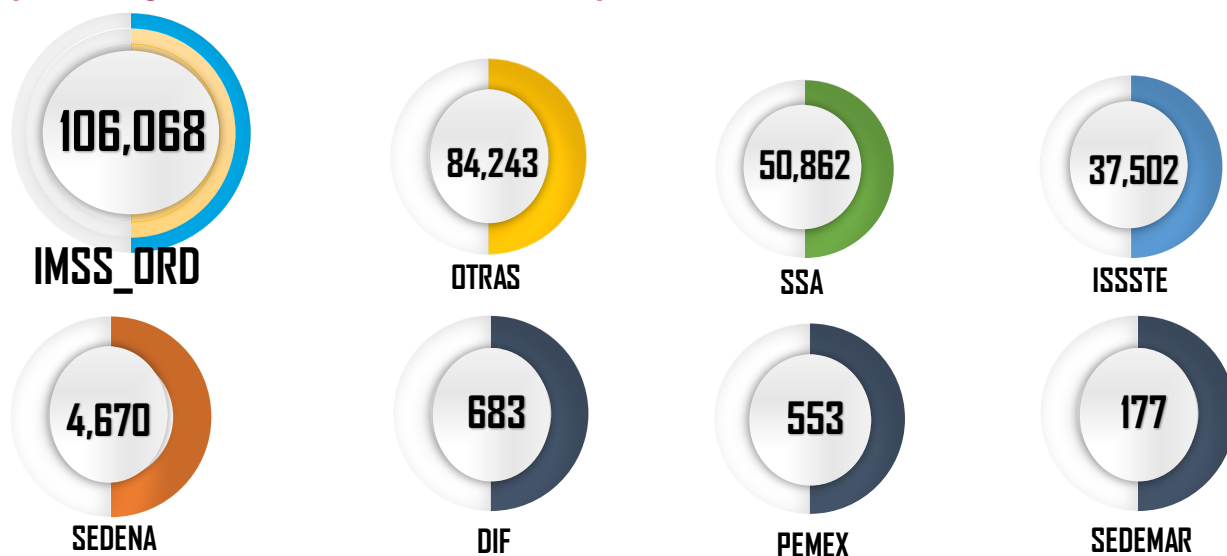
Tabla 1.- Total de casos notificados de las Enfermedades Infecciosas y Parasitarias del Aparato Digestivo en la Ciudad de México, por padecimiento hasta la SE 43 del 2021 al 2025.

Padecimiento	Año				
	2021	2022	2023	2024	2025
Absceso hepático amebiano(A06.4)	9	20	12	25	24
Amebiasis intestinal(A06.0-A06.3, A06.9)	1,409	2,280	2,442	2,225	2,183
Ascariasis(B77)	47	88	72	123	90
Cólera(A00)	0	0	0	0	2
Enterobiasis(B80)	77	10	28	44	52
Fiebre paratifoidea(A01.1-A01.4)	5	12	11	13	6
Fiebre tifoidea(A01.0)	3	14	19	20	9
Giardiasis(A07.1)	142	193	267	297	253
Infecciones intestinales por otros organismos y las mal definidas(A04, A08-A09 EXCEPTO A08.0)	144,545	203,859	246,031	287,787	273,907
Intoxicación alimentaria bacteriana(A05)	653	513	590	362	319
Otras helmintiasis(B65-B67, B70-B76, B78, B79, B81-B83 EXCEPTO B73 y B75)	2,675	3,669	3,723	3,118	3,002
Otras infecciones intestinales debidas a protozoarios(A07.0, A07.2, A07.9)	1,940	2,035	2,989	3,731	4,547
Otras salmonelosis(A02)	214	255	260	275	311
Shigelosis(A03)	4	38	41	35	53
Total general	151,723	212,986	256,485	298,055	284,758

En este grupo de diagnósticos se registra la notificación de 13 padecimientos. Durante esta semana se notificaron un total de **284,758** casos, siendo las infecciones intestinales por otros organismos y las mal definidas las que concentran el mayor número de casos con **273,907** lo que represento un 96.19% del total de casos notificados.

Fuente: Sistema Único Automatizo de la Vigilancia Epidemiológica (SUAVE/SSPCDMX) 2021-2025.

Gráfica 3.- Distribución de los casos de las Enfermedades Infecciosas y Parasitarias del Aparato Digestivo en la Ciudad de México por Institución Notificante durante el 2025.

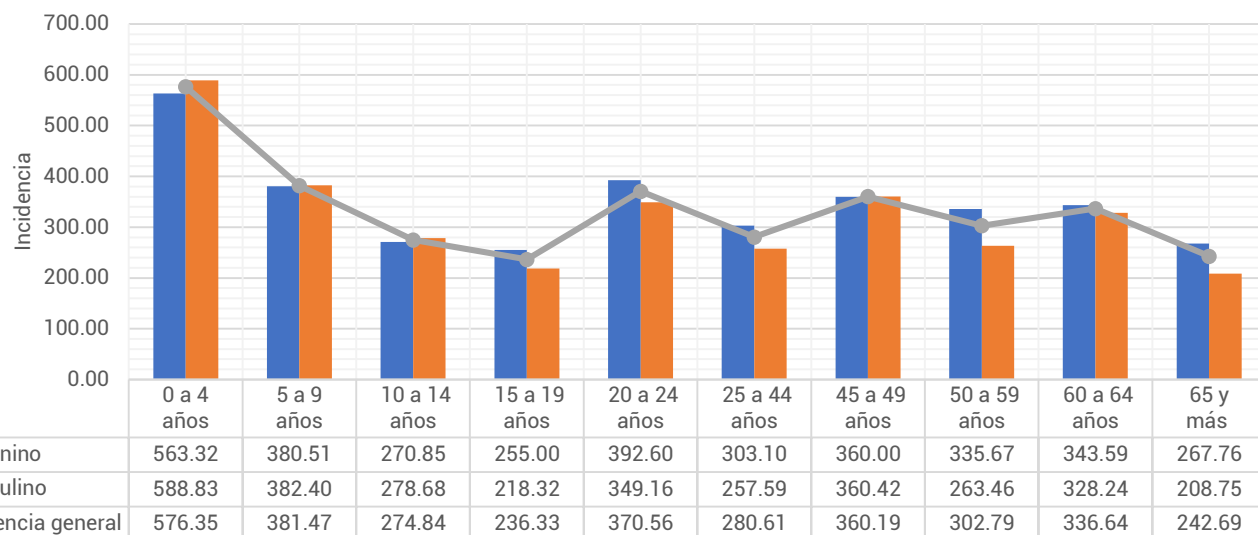


Fuente: Sistema Único Automatizo de la Vigilancia Epidemiológica (SUAVE/SSPCDMX) 2025 *Información preliminar.

En cuanto a su distribución por institución notificante en la **Gráfica 3** podemos ver que el IMSS Ordinario y Otras unidades concentraron un 66.83% del total de casos notificados con un total de **190,311 casos**.



Gráfica 4.- Incidencia por grupo de edad y sexo de las Enfermedades Infecciosas y Parasitarias del Aparato Digestivo en la Ciudad de México durante el 2025.



Fuente: Sistema Único Automatizado de la Vigilancia Epidemiológica (SUAVE/SSPCDMX) 2025, con corte a la SE 43

**Información preliminar, * Incidencia por 1,000 habitantes

En cuanto a los grupos de edad podemos ver que los más afectados son los menores de 9 años, registrando una mayor incidencia en el grupo de 0 a 4 años con un total de 576.35 casos por cada 1,000 niños de la CDMX. Respecto a las diferencias por sexo en los menores de 14 años los hombres registraron mayor incidencia, mientras que en los mayores de 15 años las mujeres son las más afectadas. (ver Gráfica 4)

Tabla 2.- Incidencia por Jurisdicción Sanitaria y sexo de las Enfermedades Infecciosas y Parasitarias del Aparato Digestivo en la Ciudad de México durante el 2025.

Jurisdicción	Total		Femenino		Masculino	
	Casos	Incendencia	Casos	Incendencia	Casos	Incendencia
01 Gustavo A. Madero	45,381	385.64	24,209	396.11	21,172	374.33
02 Azcapotzalco	12,262	302.90	7,023	328.41	5,239	274.33
03 Iztacalco	15,988	424.98	8,471	427.97	7,517	421.67
04 Coyoacán	15,159	248.65	8,569	265.93	6,590	229.28
05 Álvaro Obregón	16,710	223.93	9,890	252.34	6,820	192.50
06 Magdalena Contreras	7,121	287.54	4,155	320.98	2,966	250.93
07 Cuajimalpa	6,836	341.92	3,764	358.34	3,072	323.74
08 Tlalpan	14,033	204.84	7,932	221.59	6,101	186.51
09 Iztapalapa	40,410	219.49	22,453	235.46	17,957	202.33
10 Xochimilco	10,553	247.05	3,094	142.26	7,459	355.76
11 Milpa Alta	2,559	177.95	1,506	204.10	1,053	150.39
12 Tláhuac	11,069	292.12	6,035	308.24	5,034	274.89
13 Miguel Hidalgo	14,831	388.03	8,226	402.56	6,605	371.33
14 Benito Juárez	27,698	703.77	15,548	734.76	12,150	667.74
15 Cuauhtémoc	26,434	493.79	14,715	523.32	11,719	461.12
16 Venustiano Carranza	17,714	422.58	10,097	456.37	7,617	384.80
Total	284,758	317.54	155,687	332.06	129,071	301.64

Fuente: Sistema Único Automatizado de la Vigilancia Epidemiológica (SUAVE/SSPCDMX) 2025, con corte a la SE 43

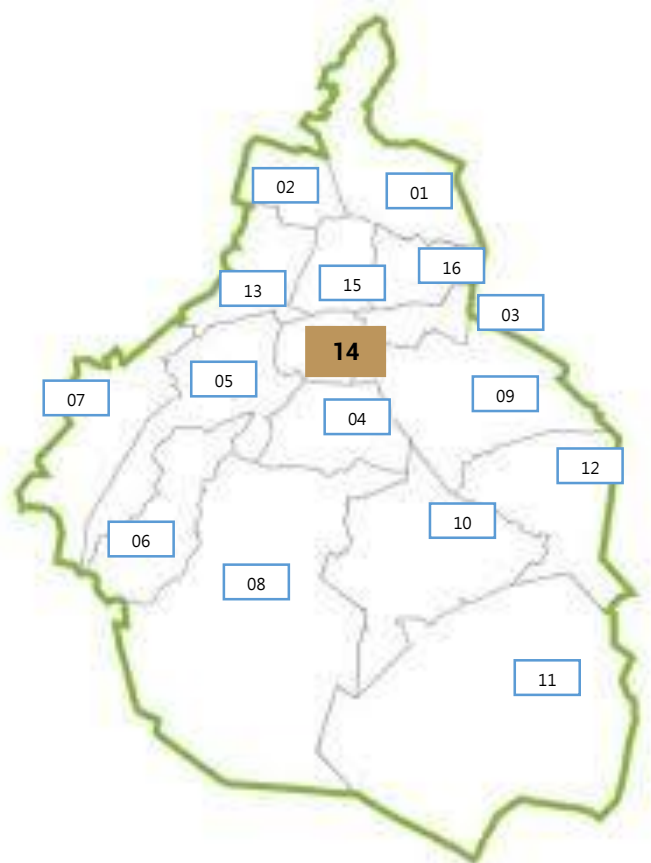
* Incidencia por 1,000 habitantes



En la **Tabla 2**, podemos ver que la incidencia general de las Enfermedades Infecciosas y Parasitarias del Aparato Digestivo fue de **317.54** casos por cada 1,000 habitantes de la CDMX, siendo las mujeres las más afectadas con una incidencia de **332.06** casos por cada 1,000 mujeres. En cuanto a su comportamiento por Jurisdicción Sanitaria encontramos que 7 de las 16 Jurisdicciones registraron incidencias por encima que la de la CDMX, siendo Benito Juárez la que registró la incidencia más alta con **703.77** casos por cada 1,000 habitantes.

Gráfica 5.- Incidencia general de las Enfermedades Infecciosas y Parasitarias del Aparato Digestivo en la Ciudad de México por Jurisdicción Sanitaria durante el 2025.

Jurisdicción	Total	
	Casos	Incidencia
01 Gustavo A. Madero	45,381	385.64
02 Azcapotzalco	12,262	302.90
03 Iztacalco	15,988	424.98
04 Coyoacán	15,159	248.65
05 Álvaro Obregón	16,710	223.93
06 Magdalena Contreras	7,121	287.54
07 Cuajimalpa	6,836	341.92
08 Tlalpan	14,033	204.84
09 Iztapalapa	40,410	219.49
10 Xochimilco	10,553	247.05
11 Milpa Alta	2,559	177.95
12 Tláhuac	11,069	292.12
13 Miguel Hidalgo	14,831	388.03
14 Benito Juárez	27,698	703.77
15 Cuauhtémoc	26,434	493.79
16 Venustiano Carranza	17,714	422.58
Total	284,758	317.54



Fuente: Sistema Único Automatizado de la Vigilancia Epidemiológica (SUAVE/SSPCDMX) 2025, con corte a la SE 43.

* Incidencia por 1,000 habitantes

